



-INFORMACIÓ EMBARGADA FINS DIUMENGE 18 D'ABRIL A LES 10 HORES-

Annex:

La població estrangera a Barcelona

-Gràfiques i ampliació-

1. Introducció: Evolució del procés migratori

Com a conseqüència del procés migratori, durant els últims 10 anys s'ha produït un gran canvi sociodemogràfic que ha modificat radicalment el paisatge social, econòmic i cultural de Barcelona

Durant el 2009, s'ha produït un important canvi en la tendència de l'evolució de la població estrangera a Barcelona. En els darrers 10 anys la població estrangera ha passat de 53.428 residents estrangers l'any 2000 a 294.918 el 2009.

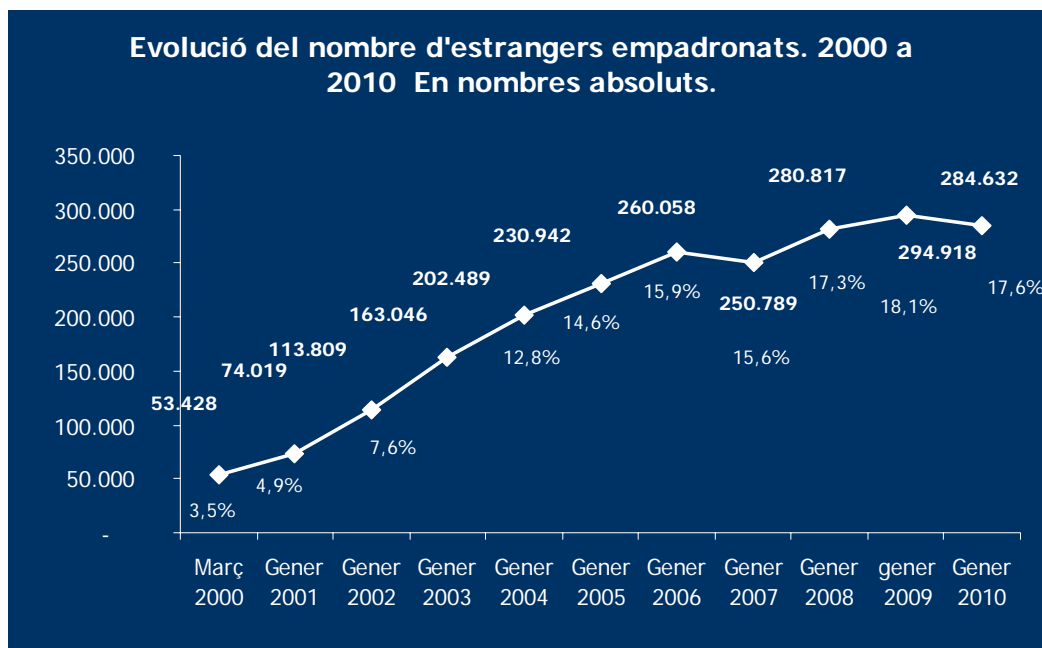
Aquesta evolució creixent s'ha aturat. El nombre de residents estrangers empadronats a Barcelona era l'**1 de gener de 2010 de 284.632 persones, el 17,6% del total de la població** resident a la ciutat.

El número de residents d'origen estranger ha **disminuït durant l'any 2009 en 10.286 persones, el 3,5% menys respecte l'any anterior. Aquesta és la disminució és la més important dels darrers 10 anys.**

Evolució del nombre de residents estrangers empadronats a Barcelona.

Any	Nombre	Increment respecte any anterior	Ritme mensual	Percentatge sobre total de població resident	Taxa de creixement
Març 2000	53.428	12.525	1.044	3,5%	30,6%
Gener 2001	74.019	20.591	1.716	4,9%	38,5%
Gener 2002	113.809	39.790	3.316	7,6%	53,8%
Gener 2003	163.046	49.237	4.103	10,7%	43,3%
Gener 2004	202.489	39.443	3.287	12,8%	24,2%
Gener 2005	230.942	28.453	2.371	14,6%	14,1%
Gener 2006	260.058	29.116	2.426	15,9%	12,6%
Gener 2007	250.789	- 9.269	- 772	15,6%	-3,6%
Gener 2008	280.817	30.028	2.502	17,3%	12,0%
gener 2009	294.918	14.101	1.175	18,1%	5,0%
Gener 2010	284.632	- 10.286	- 857	17,6%	-3,5%

Font. Departament d'Estadística. Ajuntament de Barcelona.

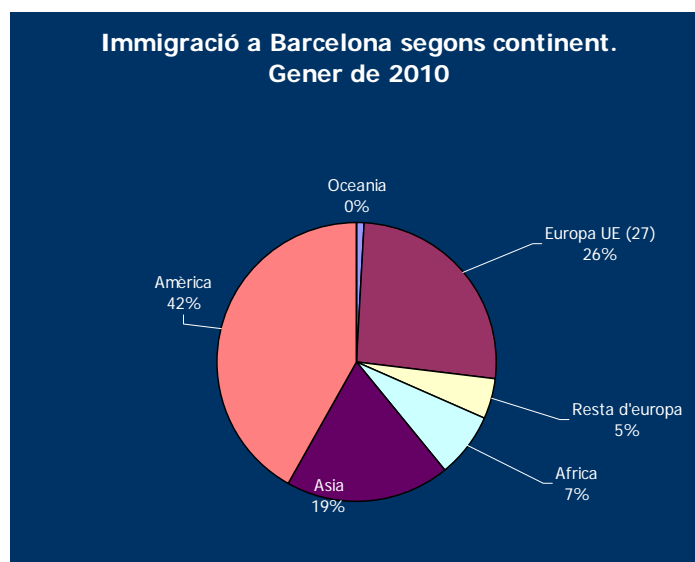


Nota: Durant el 2006 hi ha una disminució dels empadronats a la ciutat però no correspon a una davallada real del número d'estrangers residents a Barcelona sinó a l'entrada en vigor de la caducitat del padró dels residents d'origen extracomunitari

2. Procedència

- El 42% dels estrangers residents a Barcelona són llatinoamericans, el 26% de la Unió Europea, el 5% de la resta de Europa, el 19% d'Àsia i el 7% d'Àfrica.

Per continents, provenen majoritàriament del continent americà (**42%**), sobretot d'Amèrica del Sud, mentre que un **26%** són de la UE-27 i un **5%** de la resta d'Europa. En menor grau, procedeixen d'Àsia (19%) i Àfrica -bàsicament, d'Àfrica Nord i Magrib- (**7%**). D'Oceania només el **0,1%**.



3. Nacionalitats

- **Els Italians són la nacionalitat més nombrosa per davant d'Equatorians, Pakistanesos , Bolivians, Peruans i Xinesos**

Per nacionalitats, per segon any consecutiu els italians són la nacionalitat més nombrosa amb 22.684 persones, seguit d'Equador, Pakistan, Bolívia, Perú, Xina, Marroc, França i Colòmbia. Totes aquestes nacionalitats superen els 10.000 residents.

Principals Nacionalitats. 1 de gener 2010.

País	Nombre
Itàlia	22.946
Equador	20.459
Pakistan	18.150
Bolívia	15.541
Perú	14.717
Xina	14.398
Marroc	13.916
França	13.238
Colòmbia	12.962
Argentina	8.855
Brasil	8.070
Filipines	7.752
Alemanya	7.304
Rep. Dominicana	7.053
Romania	6.490
Regne Unit	6.125
Índia	5.753
Xile	4.977
Mèxic	4.350

Font. Departament d'Estadística. Ajuntament de Barcelona.

- Durant el 2009 les nacionalitats que més han augmentat , en termes absoluts han estat les de **Pakistan (415), Índia (395), Bangla Desh (360), Xina (322) Itàlia (262), Sèrbia (194) i Senegal (154)**

Nacionalitats que més han incrementat durant 2009 en xifres absolutes.

Augments	
Pakistan	415
Índia	395
Bangla Desh	360
Xina	322
Itàlia	262
Sèrbia	194
Senegal	154
Hondures	130
Filipines	121

Durant el 2009 les nacionalitats que més han disminuït, en termes absoluts han estat **Bolívia, Equador, Brasil i Argentina**

Nacionalitats que més han disminuït durant 2009 en xifres absolutes.

Disminucions	
Bolívia	-2.131
Equador	-1.751
Brasil	-1.592
Argentina	-908
Perú	-896
Mèxic	-567
Colòmbia	-559
Xile	-495
Marroc	-486
Uruguai	-404
Geòrgia	-304
república Dominicana	-262
Paraguai	-259
França	-216
Armènia	-178
Romania	-154
Portugal	-152
Regne Unit	-151
Veneçuela	-148
Països Baixos	-121

Font. Departament d'Estadística. Ajuntament de Barcelona.

4. Perfil

Per sexe, el **52,5% són homes** i el **47,5% dones**. Els grups amb un índex de masculinitat més acusat són els d'Àsia Central (73%) i Àfrica subsahariana (72%). En canvi el grup amb una presència femenina més gran és el d'Amèrica Central (el 57% són dones)

Es tracta d'una població jove. Per grups d'edat, la meitat pertanyen al grup de 25 a 39 anys, i una mitjana d'edat de 31,9 anys. **Només el 2,1% del residents d'origen immigrant tenen més de 65 anys**. En el conjunt de la ciutat, la població de més de 65 anys és el 21% del total de residents.

5. Immigració als districtes

-Es confirma un gradual repartiment de la població estrangera entre tots els districtes de la Ciutat

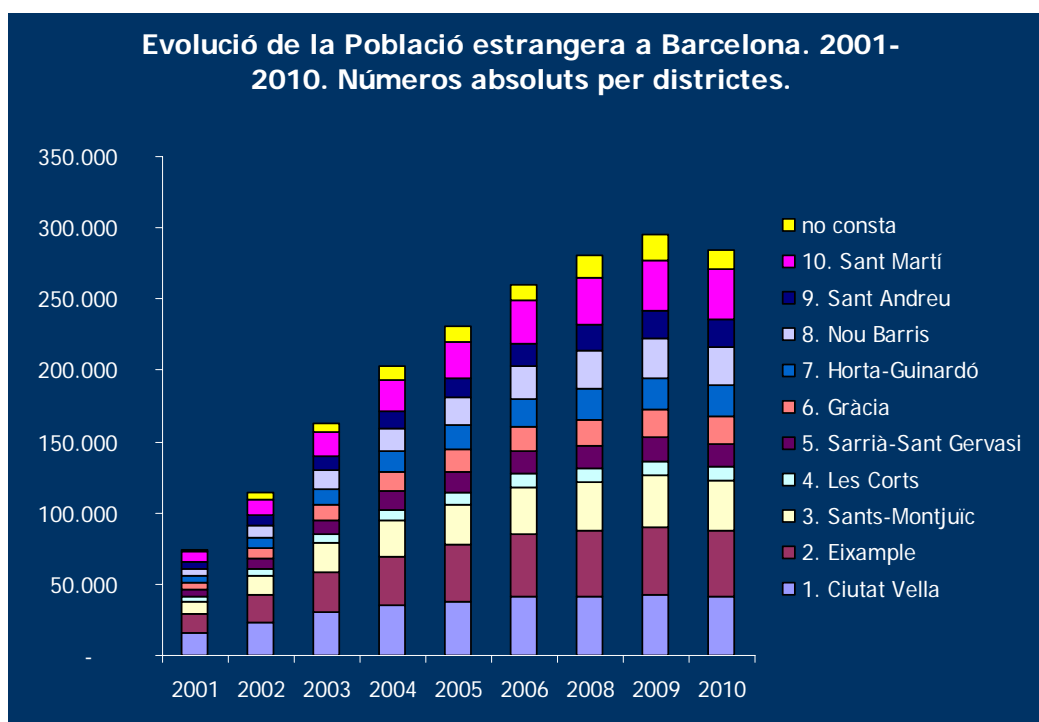
-L'Eixample es consolida com el districte amb un volum més alt de residents estrangers en nombre absoluts.

-Ciutat Vella ha passat de tenir el 21% de tots els residents estrangers l'any 2001 al 14,5% en 2010.

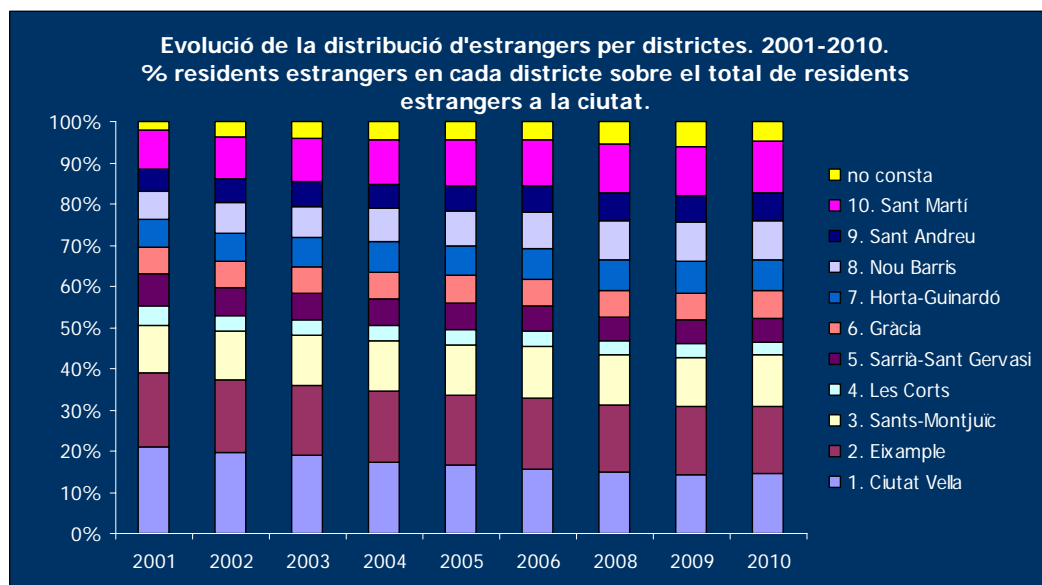
-Sant Martí s'apropa molt a Sants com a tercer districte amb més residents

-Tots els districtes de la ciutat superen el 11% de residents de nacionalitat estrangera

La realitat **migratòria es va assentant de forma més repartida per tots els districtes de la ciutat**. La presència d'immigrants entre els diferents districtes.



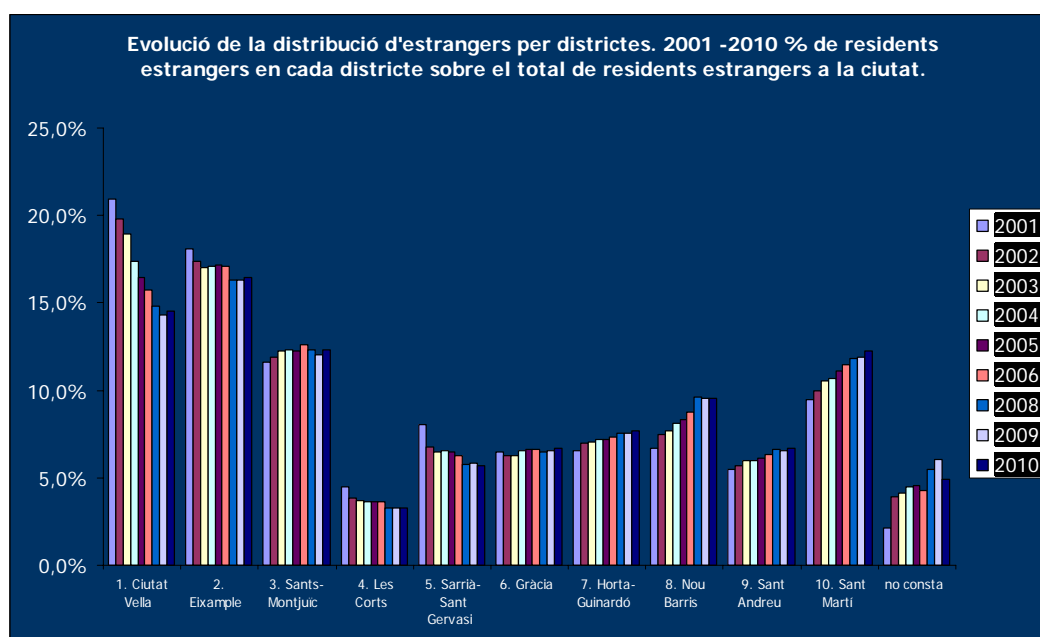
Ciutat Vella concentrava l'any 2001 el 21% de tots els residents d'origen immigrant de la ciutat i enguany representa el 14,5%. Altres districtes com l'Eixample, Nou Barris, Sant Martí, Sants Montjuïc i Sant Andreu, van augmentant la presència de residents d'origen immigrant, equilibrant-se més les xifres entre tots els districtes.



Percentatge de residents estrangers a cada districte sobre el total de residents estrangers a la ciutat. Evolució 2001 a 2010.

	2001	2002	2003	2004	2005	2006	2008	2009	2010
1. Ciutat Vella	21,0%	19,8%	18,9%	17,4%	16,5%	15,7%	14,8%	14,3%	14,5%
2. Eixample	18,1%	17,4%	17,0%	17,1%	17,2%	17,1%	16,3%	16,3%	16,5%
3. Sants-Montjuïc	11,6%	11,9%	12,3%	12,3%	12,3%	12,6%	12,3%	12,1%	12,3%
4. Les Corts	4,5%	3,8%	3,7%	3,6%	3,6%	3,6%	3,3%	3,3%	3,3%
5. Sarrià-S.Gervasi	8,0%	6,8%	6,5%	6,5%	6,5%	6,3%	5,8%	5,8%	5,7%
6. Gràcia	6,5%	6,3%	6,3%	6,6%	6,6%	6,6%	6,4%	6,6%	6,7%
7. Horta-Guinardó	6,6%	7,0%	7,1%	7,2%	7,2%	7,3%	7,5%	7,6%	7,7%
8. Nou Barris	6,7%	7,5%	7,7%	8,1%	8,4%	8,8%	9,6%	9,6%	9,5%
9. Sant Andreu	5,5%	5,7%	6,0%	6,0%	6,1%	6,3%	6,6%	6,5%	6,7%
10. Sant Martí	9,5%	10,0%	10,5%	10,7%	11,1%	11,4%	11,9%	11,9%	12,3%
no consta	2,1%	3,9%	4,1%	4,5%	4,6%	4,3%	5,5%	6,0%	4,9%
BARCELONA	100,0%	100,0%	100,0%	100,0%	100,0%	100,0%	100,0%	100,0%	100,0%

Font: Departament d'Estadística de l'Ajuntament de Barcelona.



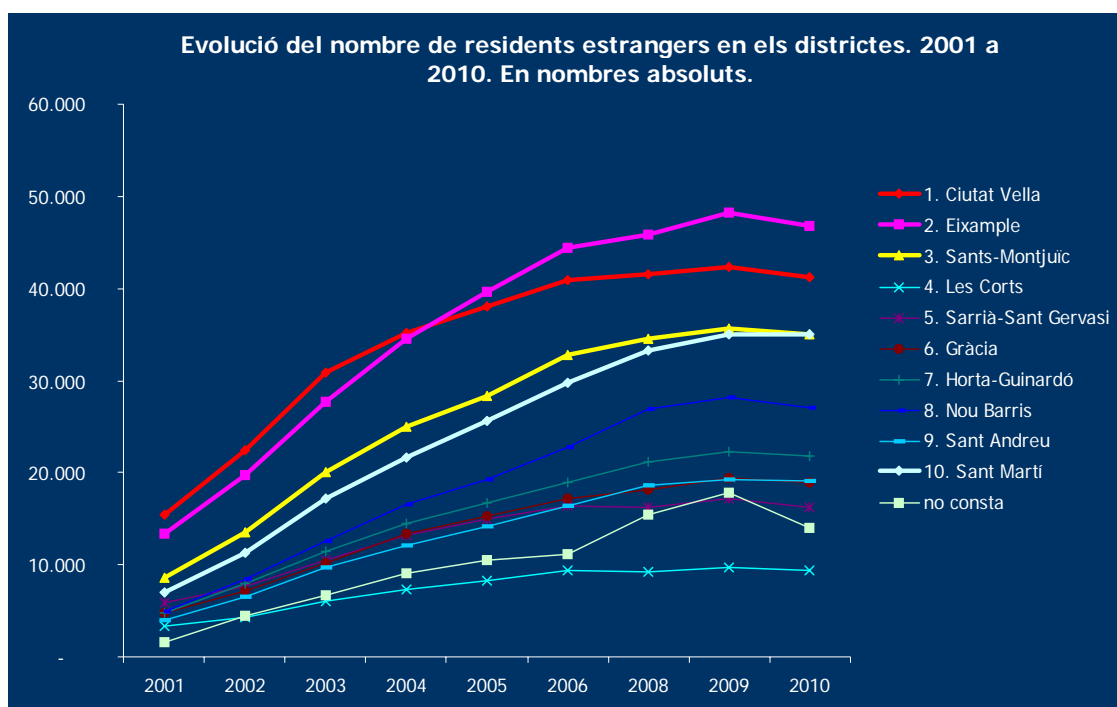
L'Eixample és el districte amb més estrangers per sisè any consecutiu amb 46.823 persones i augmenta la diferència amb Ciutat Vella, el segon districte (41.281) i el tercer, Sants-Montjuïc (35.015).

Sant Martí, està a punt de superar a Sants-Montjuïc (35.015) com a tercer districte amb més residents estrangers. (34.948).

En nombres absoluts destaquen la disminució de l'Eixample (-1.382) (1.713) Nou Barris (-1.110) i Ciutat Vella (-1.037). En percentatge la disminució més important és a Gràcia (-5,4%) i Sant Andreu (-3,9)

	Gener 2009	Gener 2010	Increment en nombres absoluts	% increment
1. Ciutat Vella	42.318	41.281	-1.037	-2,5%
2. Eixample	48.205	46.823	-1.382	-2,9%
3. Sants-Montjuïc	35.573	35.015	-558	-1,6%
4. Les Corts	9.638	9.320	-318	-3,3%
5. Sarrià-Sant Gervasi	17.189	16.263	-926	-5,4%
6. Gràcia	19.352	18.982	-370	-1,9%
7. Horta-Guinardó	22.291	21.808	-483	-2,2%
8. Nou Barris	28.210	27.100	-1.110	-3,9%
9. Sant Andreu	19.288	19.109	-179	-0,9%
10. Sant Martí	35.009	34.948	-61	-0,2%
No consta	17.835	13.983	-3.852	-21,6%
BARCELONA	294.908	284.632	-10.276	-3,5%

Font. Departament d'Estadística. Ajuntament de Barcelona.



En una perspectiva de 10 anys, els increments de població estrangera en els districtes han estat molt diferents.

Nou Barris ha estat el districte que ha experimentat un creixement de la població estrangera més important, en incrementar-se un 446%, **Sant Martí** (amb un increment del 397,9%) i **Sant Andreu** (amb un 371%) també han tingut creixements molt per sobre del de la mitjana de la ciutat.

Per contra, Ciutat Vella ha tingut un increment molt més moderat en aquest període, un 166%. Aquestes dades confirmen la dispersió territorial de la immigració a Barcelona a mesura que es va produint el seu assentament en la ciutat.

	2001	2010	Increment 2000 a 2010
1. Ciutat Vella	15.513	41.281	166,1%
2. Eixample	13.386	46.823	249,8%
3. Sants-Montjuïc	8.585	35.015	307,9%
4. Les Corts	3.320	9.320	180,7%
5. Sarrià-Snt Gervasi	5.939	16.263	173,8%
6. Gràcia	4.805	18.982	295,0%
7. Horta-Guinardó	4.850	21.808	349,6%
8. Nou Barris	4.961	27.100	446,3%
9. Sant Andreu	4.057	19.109	371,0%
10. Sant Martí	7.019	34.948	397,9%
BARCELONA	74.019	270.649	284,5%

Tots els districtes, disminueixen el percentatge d'estrangers en el seu districte respecte l'any anterior.

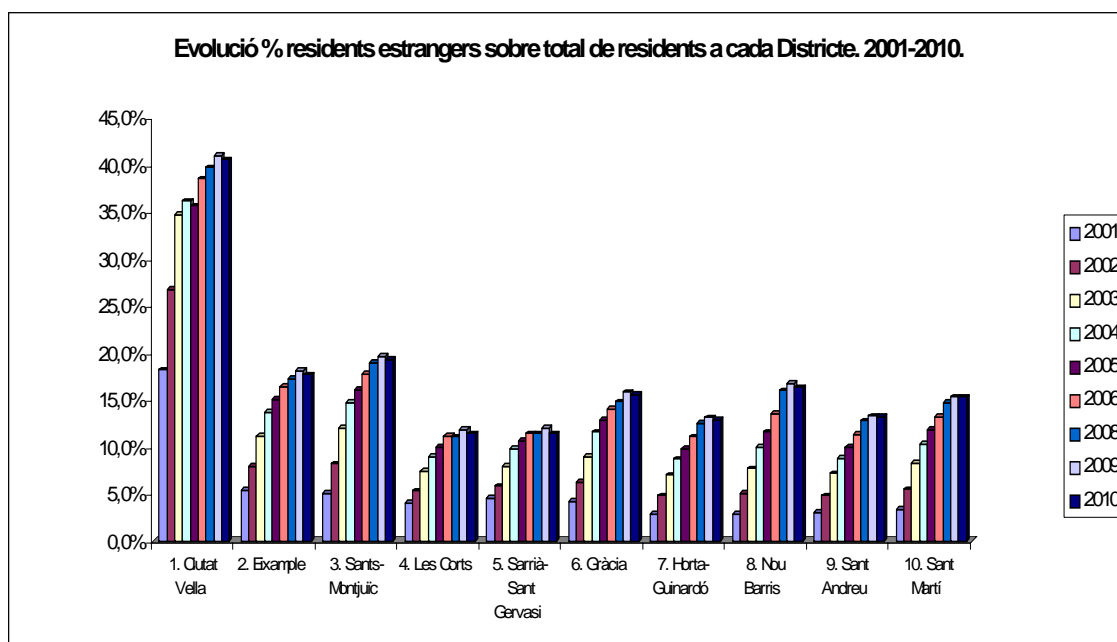
Ciutat Vella, que és districte que presenta un percentatge més alt de residents d'origen estranger amb un 40,5% i tot i així també baixa respecte l'any anterior. **La mitjana de la ciutat és 17,6%.**

% estrangers sobre el total de població resident en cada districte.

	2001	2002	2003	2004	2005	2006	2008	2009	2010
1. Ciutat Vella	18,2%	26,7%	34,7%	36,1%	35,6%	38,5%	39,7%	40,9%	40,5%
2. Eixample	5,4%	8,0%	11,2%	13,7%	15,1%	16,4%	17,2%	18,1%	17,7%
3. Sants-Montjuïc	5,1%	8,2%	12,0%	14,7%	16,1%	17,8%	19,0%	19,6%	19,3%
4. Les Corts	4,0%	5,3%	7,4%	9,0%	10,0%	11,2%	11,1%	11,8%	11,4%
5. Sarrià-Sant Gervasi	4,6%	5,8%	7,9%	9,8%	10,7%	11,4%	11,4%	12,0%	11,4%
6. Gràcia	4,2%	6,3%	9,0%	11,6%	12,9%	14,0%	14,8%	15,8%	15,6%
7. Horta-Guinardó	2,9%	4,8%	7,0%	8,7%	9,8%	11,1%	12,5%	13,1%	12,9%
8. Nou Barris	2,9%	5,1%	7,7%	10,0%	11,6%	13,5%	16,0%	16,8%	16,3%
9. Sant Andreu	3,0%	4,8%	7,2%	8,8%	10,0%	11,3%	12,8%	13,3%	13,2%
10. Sant Martí	3,4%	5,5%	8,3%	10,3%	11,8%	13,2%	14,7%	15,3%	15,3%
BARCELONA	4,9%	7,6%	10,7%	12,8%	14,6%	15,9%	17,3%	18,1%	17,6%

Font. Departament d'Estadística. Ajuntament de Barcelona.

Nota: La baixada de Sant Martí no està visualitzada perquè baixa només en 61 persones



6. Immigració als Barris

- La població resident estrangera ha disminuït en 55 dels 73 barris de la Ciutat
- La població resident estrangera ha disminuït a la majoria de barris de la ciutat però en especial a el Raval (-515), La Sagrada família (-441), Sant Gervasi – Galvany (- 405), Ciutat Meridiana (-338), El camp de l'Arpa (-293), La Dreta de L'Eixample (-276), el Barri Gòtic (-242) i el Poble Sec (-228).
- Alguns barris han incrementat els residents en números absoluts. Destaquen alguns barris del districte de Sant Martí com El Parc i la Llacuna (75) , la Vila Olímpica (34), el Poblenou (36), Diagonal Mar i el Front Marítim 114) i Provençals del Poblenou (128)

7. Evolució dels naixements i matrimonis mixtos

7.1 Naixements

En el 34% del naixements, com a mínim el pare o la mare és de nacionalitat estrangera.

El naixements de fills de matrimonis mixtos (pare o mare estrangera i cònjuge nacionalitat espanyola) augmenta any rere any i suposa el 12,3% del total de naixements.

El naixement de fills on pare i mare son estrangers suposa ja el 20% del total de naixements.

L'evolució indica que el nombre de fills nascuts on els dos pares són estrangers suposa durant l'any 2008 el 21,1% dels naixements.

La dada més destacable, i indicadora de les relacions que s'estableixen cada cop més entre persones autòctones i d'origen estranger, són el nombre de fills nascuts on almenys un dels dos progenitors és estranger i l'altre és de nacionalitat espanyola. En aquest cas, **durant 2008 varen representar el 12,8% del total de naixements**, una xifra que ha anat creixent any rere any.

Any	1996	2000	2005	2006	2007	2008
Pare i mares Nacionalitat espanyola	11.245	11.028	10.212	10.026	9.738	9.746
Pare i mare estrangers	467	880	2.622	2.711	3.027	3.304
Un dels dos progenitors estrangers i l'altre espanyol	664	941	1.534	1.719	1.852	2.001
Pare o mare no consta nacionalitat	241	299	418	448	457	609
Total	12.617	13.148	14.786	14.904	15.074	15.660

Any	1996	2000	2005	2006	2007	2008
% Pare i mares Nacionalitat espanyola	89,13%	83,88%	69,07%	67,27%	64,60%	62,2%
% Pare i mare estrangers	3,70%	6,69%	17,73%	18,19%	20,08%	21,1%
% Un dels dos pares estranger i l'altre espanyol	5,26%	7,16%	10,37%	11,53%	12,29%	12,8%
% Un dels dos progenitors no consta nacionalitat	1,91%	2,27%	2,83%	3,01%	3,03%	3,9%

El grau d'interrelació i de canvi sociodemogràfic que està experimentant Barcelona queda reflectit en la continua disminució del nombre de famílies que tenen fills on ambdós cònjuges són de nacionalitat espanyola. Actualment es tracta del 62,2% del total de naixements.

7.2. Matrimonis

Un indicador que també mostra el grau d'interrelació entre residents de nacionalitat espanyola i estrangera és el continuu augment del nombre de matrimonis on un dels cònjuges és espanyol i l'altre estranger.

El 28,2% dels matrimonis a la ciutat són mixtes, molt per damunt dels matrimonis on ambdós cònjuges són estrangers, **només el 9%**.

Evolució del matrimoni segons nacionalitats del Cònjuges.

	2003	2004	2005	2006	2007	2008
Espanyol i Espanyol	4.983	5.009	4.914	4.721	4.081	3.997
Estranger i Estranger	502	562	510	519	467	576
Estranger i Espanyol	1.157	1.303	1.428	1.498	1.525	1.794
TOTAL	6.642	6.874	6.852	6.738	6.073	6.367

	2003	2004	2005	2006	2007	2008
Espanyol i Espanyol	75,00%	72,90%	71,70%	70,10%	67,20%	62,8%
Estranger i Estranger	7,60%	8,20%	7,40%	7,70%	7,70%	9,0%
Estranger i Espanyol	17,40%	19,00%	20,80%	22,20%	25,10%	28,2%
TOTAL	100,00%	100,00%	100,00%	100,00%	100,00%	100,0%

Font. Departament d'Estadística. Ajuntament de Barcelona.

Evolució dels matrimonis segons la nacionalitat dels Còngujes. 2004 a 2008.

